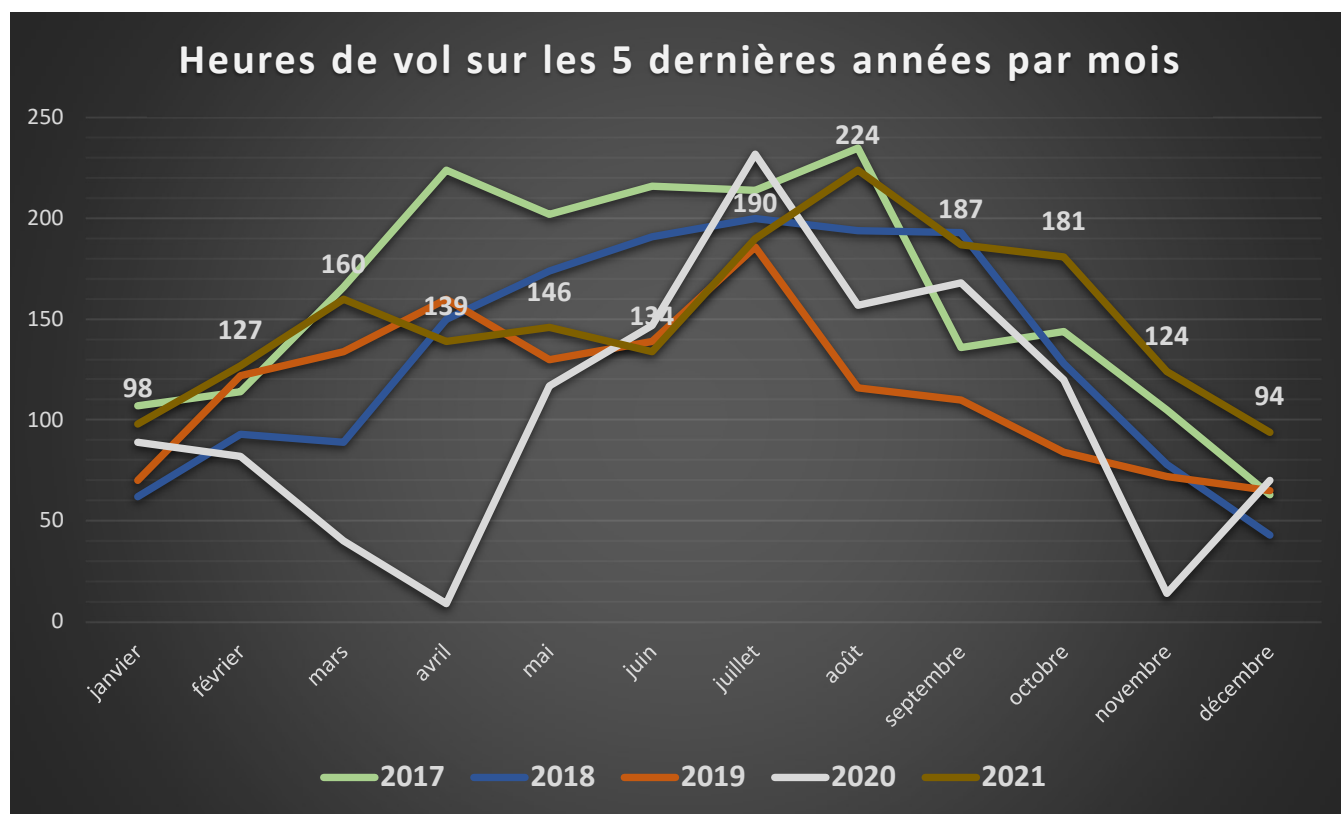


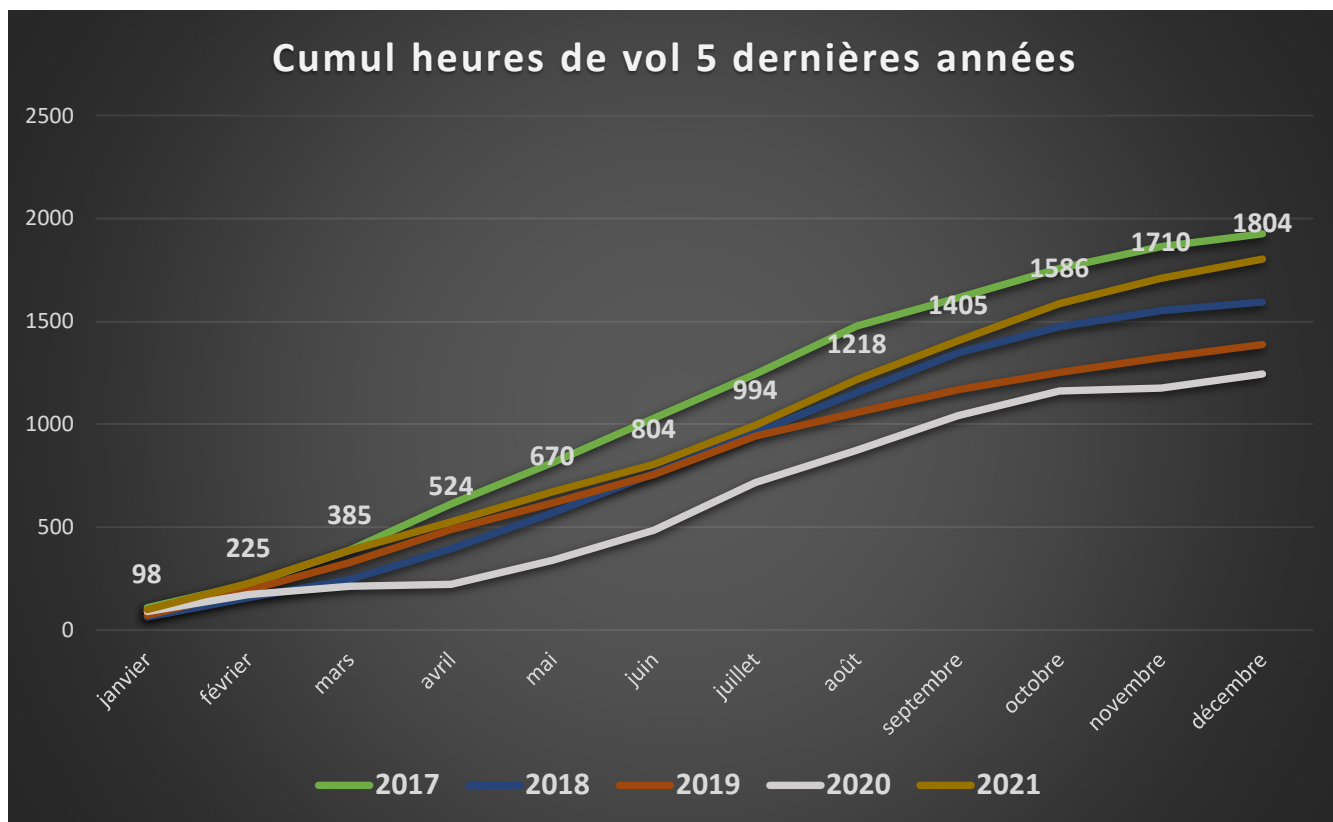
L'année 2021 en quelques chiffres

Activité :

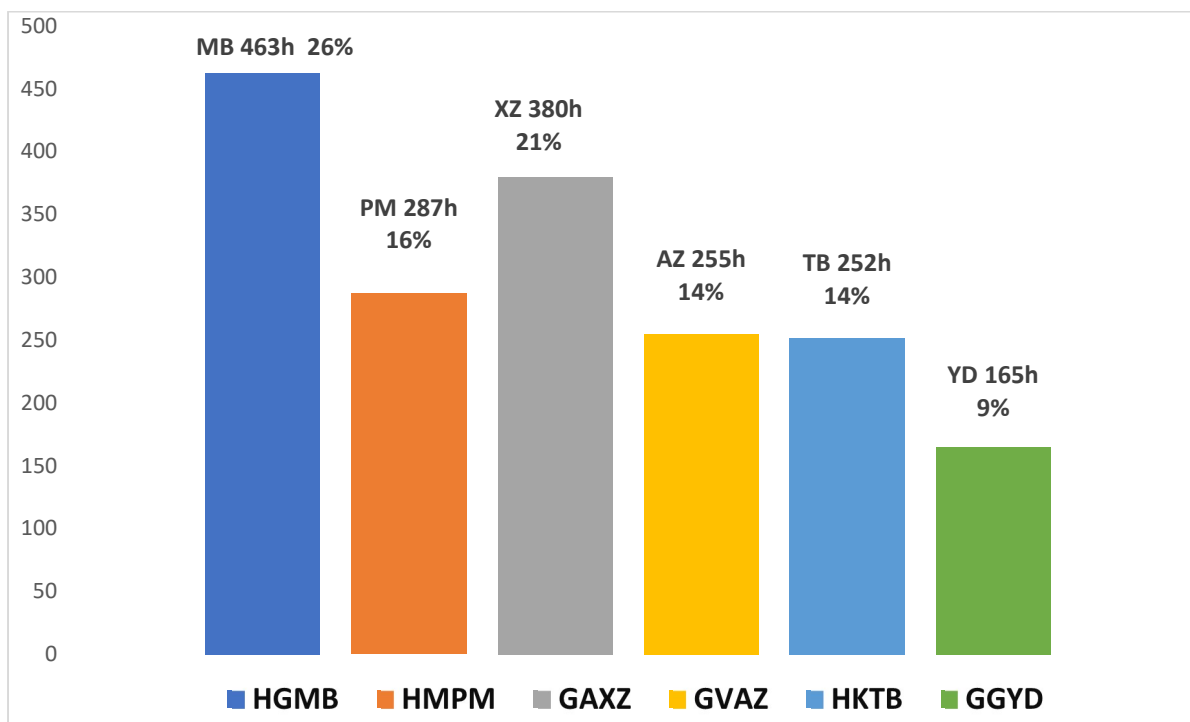
L'activité soutenue dès le premier trimestre s'est trouvée plutôt réduite au cours du 2^{ème} trimestre puis à partir de juillet cette activité a été très dynamique jusqu'à la fin de l'année, supérieure aux 4 années précédentes.

Au total 1804 heures réalisées dont 50% en formation et double commande. Au cours des années antérieures à 2020, cette formation se situait entre 35 et 38%. Si l'activité formation PPL a été en forte augmentation il n'y a pas eu par contre de grands voyages.





Répartition des heures par avion :



L'année 2021 c'est aussi 2690 vols avec 6485 atterrissages enregistrés et un temps de vol moyen par avion qui s'échelonne de 27 mns pour le CAP10 à 47 mns pour le PA28 TB.

Finances :

Sur le plan financier nous avons eu une maintenance particulièrement coûteuse puisque le ratio moyen du prix de l'entretien par heure de vol qui s'élevait à 37€ pour les années passées, s'établit à fin 2021 à 50€.

Pour information quelques exemples de travaux particuliers ou aléas rencontrés :

- PM : montant des travaux de remplacement de la voilure au double du devis et immobilisation de 4 mois au lieu de 2.
- TB : deux changements de pneumatique consécutifs, remplacement alternateur, remplacement ampèremètre, radiateur d'huile, ...
- XZ : crevaison sur terrain extérieur, révision hélice suite visite OSAC, remplacement saumon sur profondeur suite pb manœuvre dans le hangar...
- YD : remplacement durites d'huile.
- AZ : approvisionnement de pièces spécifiques, muffleurs, jantes, ...

Autres postes : achat de pièces en stock et outillage pour faciliter les premiers niveaux d'entretien.

Nous avons également clôturé d'anciens comptes pilotes inactifs dont le recouvrement des créances était impossible ; montant des pertes = 2 500 €

En conséquence le résultat courant de l'année (produits/charges) est négatif de 6 206 €. Le résultat net présente un déficit de 2 105 €.

PREVISIONNEL 2022

Le budget 2022 comprend une estimation de 1700 heures de vol et intègre une augmentation du prix de l'essence. Une dépense pour des travaux nécessaires sur la charpente du hangar (4600€) est également prévue ; ce qui donne un résultat de 1 000 €.

QUITUS

L'approbation des comptes et du budget 2022 présentés par le Conseil d'Administration est soumise au vote des adhérents.

AFFECTATION DU RÉSULTAT 2021

Le Conseil d'Administration propose d'affecter le résultat net 2021 de moins 2 105 € en report à nouveau. Cette proposition est soumise au vote des adhérents.